

SATURS

Ievads: Jūgendstils un Latvija jūgendstila periodā

Stila radošā metode	7
Jūgendstila nosaukumi	8
Jūgendstila vēsture	10
Jūgendstila uztvere un vērtējumi	13
Jūgendstila laiks Latvijā	15

Rīga

Romantiski orientēts jūgendstils	26
Eklektiski dekoratīvs jūgendstils	33
Stateniskais jūgendstils	46
Nacionālais romantisms	92
„Sarkani baltais” stils	118
Neoklasicisms	120

Liepāja

Jūgendstila agrīgie gadi	135
Stila briedums	146
Neoklasicisms	168
Villas un koka ēkas	170

Jelgava un Ventspils

Zudusī Jelgava	179
Jelgava šodien	184
Jūgendstils Ventspilī	188

Citas pilsētas un apdzīvotās vietas

Kuldīga	204
Cēsis	212
Citas vietas: Rūjiena, Priekule, Ķekava, Alūksne, Rauna, Smiltene, Talsi, Kandava, Bauska, Strenči, Daugavpils, Jaunjelgava	220

Jūrmala

Lauku vide

Pelči, Lielbāta, Jaunanna, Tinūži, Vijciems, Lūznava, Vecbebri	253
----------------------------------------------------------------	-----

Saīsinājumi atsaucēs

Speciālo terminu vārdnīca

Tekstā minētās celtnes

Personu rādītājs

CONTENT

Introduction: Art Nouveau and Latvia in the Art Nouveau Period

7	The Creative Method of Art Nouveau
8	Names of Art Nouveau
10	The History of Art Nouveau
13	Perception and Appraisal of Art Nouveau
15	The Art Nouveau Period in Latvia

Rīga

19	The Romantically Artistic Trend of Art Nouveau
26	Eclectically Decorative Art Nouveau
33	Perpendicular Art Nouveau
46	National Romanticism
92	“Red-and-white Style”
118	Neoclassicism
120	

Liepāja

133	Early Expressions of Art Nouveau
135	Style in Its Prime
146	Neoclassicism
168	Villas and Wooden Houses
170	

Jelgava and Ventspils

179	Lost Jelgava
184	Jelgava Today
188	Art Nouveau in Ventspils

Other Towns and Settlements

203	Kuldīga
204	Cēsis
212	Other Places: Rūjiena, Priekule, Ķekava, Alūksne, Rauna, Smiltene, Talsi, Kandava, Bauska, Strenči, Daugavpils, Jaunjelgava
220	

Jūrmala

The Rural Environment

253	Pelči Manor, Lielbāta Manor, Tinūži Manor, Jaunanna Manor Hunting Lodge, Vijciems Hunting Lodge, Lūznava Manor, Vecbebri Manor House
-----	--------------------------------------------------------------------------------------------------------------------------------------

Abbreviations in references

Glossary

Buildings mentioned in the Text

Index of Persons



Viens no agrākajiem jūgendstila pieminekļiem Rīgā ir īres nams ar veikaliem Brīvības ielā 55 (**27. attēls**), kas celts 1900. gadā pēc arhitekta Vilhelma Neimaņa (*Wilhelm Neumann*) projekta, izmantojot Berlīnes arhitekta Alberta Gizekes (*Albert Giesecke*) skices.²⁰ To cēla Rīgas namu būves akciju sabiedrība, un par godu tās dibinātājam Ādolfam fon Bingeram (*Adolf von Büngner*) ēku nosauca „Büngnerhof”. Tās arhitektūra ir izteikti racionālistiska un atšķirīga no ierastajām vienmērīgi piesātinātajām eklektisma fasāžu kompozīcijām, taču kopējā tēlā jaušama vēstures pēctecība: fasādes vainago vairāki zelmiņi, kuru formās interpretēta Nīderlandes vai Vācijas renesanses izteiksmes valoda. Šāda **romantiski orientēta jūgendstila** mākslinieciskā ievirze Rīgas jūgendstila arhitektūrā atspoguļoja vācu kultūras ietekmi. Ēkas fasādes rotātas ar vismaz 20 atšķirīgu formu maskām un citiem reljefiem ornamentiem. Tie uztverami tikai tuvplānā.

Ar „Büngnerhof” formu valodā vienotu ansambli veido ēka Brīvības ielā 68, kas atrodas ielu krustojuma pretējā stūrī. Tā celta nedaudz vēlāk, 1903. gadā (Aleksandrs Šmēlings, *Alexander Schmaeling*), un izceļas ar piesātinātu, bet elegantu ornamentālo būvplastiku (**29. attēls**). Bez renesanses tipa zelmiņiem, no kuriem lielāko vainago jūgendstilam raksturīga kliežošā maska, lietotas arī stilizētas gotiskas detaļas un barokāls stūra tornis. Ēkā ir ornamentāli izteiksmīgas kāpņu margas un liftu durvis, kas izgatavotas A. Bīblera (*A. Biebler*) metālkalumu fabrikā Rīgā. Abu ēku veidolu nosaka ne tik daudz romantizētās renesanses formas zelmiņos vai citas mākslinieciski dekoratīvās apdares detaļas,

One of the earliest monuments of Art Nouveau in Rīga is the apartment house with shops at Brīvības iela 55 (**Picture 27**), built in 1900 to the design by architect Wilhelm Neumann using sketches by Berlin architect Albert Giesecke.²⁰ The house was built by the joint-stock company of Rīga Housing Construction, and it was named *Büngnerhof*, in honour of its founder Adolf Büngner. It is explicitly rational in its architectural expression which differs from the usual evenly decorated eclectic façades, yet its overall image implies historical continuity: the façades are crowned with several gables redolent of Dutch or German Renaissance architecture. This **romantically artistic trend of Art Nouveau** reflected the influence of German culture in Riga's Art Nouveau architecture. The façade includes at least 20 different masks and other ornamental reliefs that can be discerned only upon closer inspection.

On the opposite corner, the building at Brīvības iela 68 displays the same architectural idiom thus creating a wonderful ensemble together with *Büngnerhof*. It was built slightly later, in 1903 (Alexander Schmaeling), and it stands out with its lavishly and elegantly decorated façade (**Picture 29**). Apart from Renaissance-inspired gables, the largest of which boasts an open-mouthed mask characteristic of Art Nouveau, there are also stylised gothic details and a baroque corner tower. The building also has elaborate staircase railings and lift doors that were made in A. Biebler's metalwork factory in Rīga. The façades include romanticised Renaissance gables and other artistically decorative details that hark back to the historic architectural styles - these are massive bay windows and rhythmically

26. attēls. Īres nams Krišjāņa Valdemāra ielā 23. 1901. Heinrihs Šēls un Frīdrihs Šefels

27. attēls. Īres nams Brīvības ielā 55. 1900. Vilhelms Neimanis, Alberts Gizeke

28. attēls. Īres nams Brīvības ielā 110. 1902. Jānis Alksnis

Picture 26. Apartment house at Krišjāņa Valdemāra iela 23. 1901. Heinrich Scheel and Friedrich Scheffel

Picture 27. Apartment house at Brīvības iela 55. 1900. Wilhelm Neumann, Albert Giesecke

Picture 28. Apartment house at Brīvības iela 110. 1902. Jānis Alksnis

²⁰ **Berkholz, A.** *Moderne rigasche Neubauten. Rigascher Almanach*, 1903, S. 138.

²⁰ **Berkholz, A.** *Moderne rigasche Neubauten. Rigascher Almanach*, 1903, S. 138.





31

30. attēls. Īres nams Alberta ielā 12. 1903. Konstantīns Pēkšēns un Eižens Laube

31. attēls. Īres nams Alberta ielā 12. Kāpņu telpa

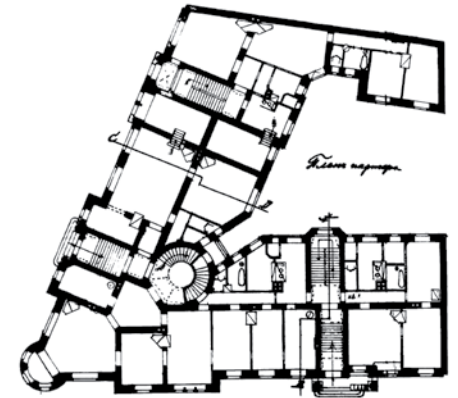
32. attēls. Īres nams Alberta ielā 12. Projekta perspektīva. Eižens Laube

33. attēls. Īres nams Alberta ielā 12. Projekta plāns

Ēka Alberta ielā 12 (**30. un 33. attēls**) piederēja tās arhitektam Konstantīnam Pēkšēnam. Projekta izstrādāšanā piedalījies arī Eižens Laube. Ir saglabājies viņa parakstīts ēkas projekta perspektīvas zīmējums, kas izpildīts akvareļgleznojuma tehnikā (**32. attēls**). Ēka izceļas ar ļoti spēcīgu apjomu plastiku un izteiksmīgu siluetu. Tai ir vairāki tālu izvirzīti rīzalīti, erkeri, balkoni, lodžijas, zelmiņi, stūra tornis un masīvi ieejas portāli. Izmantoti atsevišķi renesanses vai viduslaiku arhitektonisko formu motīvi. Arhitektoniskajā pamatformā meistarīgi iekļautajos ornamentālajos cīļņos stilizēti vietējās augu un dzīvnieku valsts motīvi – skuju, čiekuri un vāverītes. Efektīgajā vītņveida kāpņu telpā (**31. attēls**) ornamentālie griestu gleznojumi restaurēti 20. gadsimta septiņdesmito gadu sākumā, bet vēlreiz – 2009. gadā.



32



33

The house at Alberta iela 12 (**Pictures 30 and 33**) belonged to its architect Konstantīns Pēkšēns. Eižens Laube also took part in the design development. A perspective drawing made as a water colour signed by him survives to this day (**Picture 32**). The building stands out with its impressive silhouette and articulated massing. It has several strongly projecting avant-corps, bay windows, balconies, loggias, gables, a corner tower and massive entrance portals. Along some details that are borrowed from Renaissance or medieval architecture, the façade boasts masterfully entwined ornamental reliefs with stylised motifs of local flora and fauna: pine needles, cones and squirrels. The ornamental ceiling paintings in the effective spiral stairwell (**Picture 31**) were restored in the early 1970s, and then again in 2009.

Pictures 30. Apartment house at Alberta iela 12. 1903. Konstantīns Pēkšēns and Eižens Laube

Pictures 31. Apartment house at Alberta iela 12. Stairwell

Picture 32. Apartment house at Alberta iela 12. Perspective drawing. Eižens Laube

Picture 33. Apartment house at Alberta iela 12. Plan



277

273

274

The former Girls' Grammar School (now Liepāja State Gymnasium No 1) at Ausekļa iela 9 is an impressive edifice (Picture 272) located on an irregularly shaped plot of land. Its design was developed as early as 1906 (Pictures 275–277), but it was approved by the Construction Department of Courland Governorate only in December 1907.⁵¹ Nevertheless, the construction of the building took several years. The works began only in 1911⁵² and ended the following year as shown by the number “1912” on the façade facing Ausekļa iela.

The building has elaborate massing that precisely reflects the layout of interior spaces. An assembly hall, a staffroom, a library and other auxiliary rooms are facing the street, while classrooms line a light gallery in the courtyard wing. A transformable partition allows for connecting the hall with the adjoining gym. A huge window of the assembly hall, which is spanned by a large semi-circular arch, dominates the far-projecting avant-corps of the street façade. Its muntins are slightly curved in a typical manner of the style. The upper parts of all the other windows have the characteristic Art Nouveau division into smaller panes.

The finish of the street façade is unusually rich. In the architecture of school buildings, at least in Latvia, there are no similar examples, except the building in Rīga at Strēlnieku iela 4a (1905, civil engineer Mikhail Eisenstein) which was originally built as a school. The street façade of the Girls' Grammar School generously interprets a motif of three vertical grooves varying in length which accompany pilasters, spandrels, keystones of arches above openings, imposts, casings, windowsill consoles and other architectural details. The architectural finish

also includes various compositions of embossed circles, masks, motifs of stylised plants and sinuous, wiggly lines that are seen on many reliefs. All these elements are fused together with details borrowed from the vocabulary of historical styles.

The courtyard façades could not be more dissimilar to the eclectic richly decorated street façade (Picture 273). They are made of red brick with small light plastered patches and, to a certain extent, resemble the “red-and-white” architecture of schools and other public buildings propagated at that time by Rīga City Architect Reinhold Schmaeling (see page 119). Despite the abundance of horizontal architectural elements in the courtyard façades, the overall composition appears vertical. This is a principle of composition of Perpendicular Art Nouveau which was not particularly widespread in Latvia in 1907 when the design for the school building was developed, but which was quite popular when the building was being constructed. The architect may have also introduced these adjustments to reflect the current fashion trend during the construction phase.

The interior of the building (Picture 274) also reflects the decorative manner of Art Nouveau. The corridors and staircases where several pilasters are decorated with reliefs are attuned to the artistic image of the street façade. The main doors stand out with a composition of elegant, fine, curved lines in their glazed upper parts and geometric reliefs in the lower panels. Elaborate ornaments of the wrought iron railing of the stairs blend in harmoniously within this setting. The whole building is an example of genuine *Gesamtkunstwerk*. In 2014, extensive repair works were completed in the school building.

272.–277. attēls. Meiteņu skola Ausekļa ielā 9. 1906–1912. Ludvigs Melvils. Kopskats, pagalma spārns, projekta fasādes zīmējums, projekta griezumī un otrā stāva plāns

Pictures 272–277. Girls' Grammar School at Ausekļa iela 9. 1906–1912. Ludwig Melville. Exterior view, courtyard wing, elevation drawing, sections and first-floor plan

⁵¹ Projekta lielformāta fotokopija glabājas Liepājas Valsts 1. ģimnāzijas kancelejas arhīvā.

⁵² KVAS, 1341. fonds, 509. apraksts, 108. lieta, 1.lapa.

⁵¹ A large-scale photocopy of the design is kept in the office archives of Liepāja State Gymnasium No 1.

⁵² RSHA, fund 1341, description 509, case 108, page 1.



278



280



281



282

Gandrīz iepretim meiteņu ģimnāzijai, Kūrmājas prospektā 2/6, atrodas vēl viens no Liepājas eklektiski dekoratīvā jūgendstila ornamentālo formu spēles žilbinošākajiem paraugiem – Krievu-Austrumāzijas tvaikoņu kuģniecības sabiedrības (*Russisch-Ostasiatischen Dampfschiffahrt-Gesellschaft*) kantoru nams (**279. attēls**). Tagad tajā atrodas Kurzemes apgabaltiesa. Vesela virkne faktu nepārprotami pierāda, ka arī šīs celtnes arhitekts ir L. Melvils.

Ēka tapusi divās kārtās. Vispirms, 1908. gadā, uzcelta daļa Kūrmājas prospekta un Graudu ielas stūrī (**278. attēls**), par ko liecina gadskaitlis no stūra otrajā zelmīni, kas faktiski ir atika, jo atrodas virs fasādi vainagojošās dzegas. No kreisā gala otrajā atikā savukārt redzams gadskaitlis „1911”, kad ēka uzcelta pilnā apjomā. Acimredzot bijuši arī divi projekti. Pirmās kārtas projekts, visticamāk, izstrādāts ne vēlāk kā 1907. gadā.

Nama fasādes burtiski virto izlocīti saspringtu līniju, dažāda garuma līzēnu, augu ornamentu, apļu un citu no jūgendstila ornamentu klāsta smeltu formu salikumos un kombinācijās. Tikpat dzirkstoša un operetiska būvmākslas dekoratīvās rotaļas gaisotne valda aiz galvenās ieejas durvīm, sākot jau ar vējtveri, kas slaidā pagriezienā virza apmeklētāju uz kāpņu halli (**280. attēls**). Efektīgi iestiklotās un ornamentāliem cilņiem klātās vējtvera sienas un durvis ir augstākās raudzes galdnieku mākslas darbs. No tā neatpaliek arī koka konstrukcijās veidotās kāpnes (**281. attēls**).

Var tikai iztēloties, cik piesātinātas un greznas bijušas ēkas pārējās iekšējās telpas, pirms sākās pakāpeniska to nodzīvošana padomju laikā, kad tur iemītnājās vietējā komunistu partijas komiteja un citas varas iestāžu institūcijas. 1995. gadā ēka atjaunota un pārveidota Kurzemes apgabaltiesas vajadzībām. Daži senie kamīni saglabājušies (**282. attēls**).

278.–282. attēls. Krievu–Austrumāzijas tvaikoņu kuģniecības sabiedrības kantoru nams Kūrmājas prospektā 2/6. 1907–1911. Ludvigs Melvils. Kopskats 1908. gadā (20. gs. sākuma pastkarte) un mūsdienās, vējtveris, kāpnes, kamīns



454



455

The apartment house with shops at Raunas iela 10 (Picture 454) that belonged to contractor Krišjānis Plaučiņš was built in 1911¹⁰⁶. It was designed by architect A. Malvess¹⁰⁷. Each of the upper floors houses four vast apartments with all amenities. The façade's architecture reflects the expressive stylistic approach of National Romanticism: the ground floor is coated with cut stone, whereas the dormer windows have sloping sides. The architect's creative language is characterized by vertical red brick bands (see pages 59, 109 and 111), which are rhythmically aligned on the cylindrical corner bay window and frame the edges of the shallow avant-corps. The façades are practically void of any ornaments.

A certain heftiness characteristic of National Romanticism can also be observed in the architecture of the apartment house at Palasta iela 20 (Picture 455). Some areas of the asymmetrical façade are rusticated, while the window apertures above the entrance door, which are located half a storey lower than all the other windows, point at the location of the staircase.

454. attēls. Īres nams ar veikaliem Raunas ielā 10. 1911. Augusts Malvess

455. attēls. Īres nams Palasta ielā 20. 20. gs. sākums

Picture 454. Apartment house with shops at Raunas iela 10. 1911. Augusts Malvess

Picture 455. Apartment house at Palasta iela 20. Early 20th century

¹⁵³ Emilijas Rācen Peldu iestāde Majoros (tiešsaiste). *Latvijas Nacionālā bibliotēka: Zudusi Latvija* [skatīts 15.04.2017.]. <http://www.zudusilatvija.lv/objects/object/18483/>

Blakus kvartālā, Pilsoņu ielā 1 atrodas bijusī Emilijas Rācenes Peldu iestādes ēka (**523.**¹⁵³ un **524. attēls**). Tā uzcelta 1914. gadā.¹⁵⁴ Ar torni vainagotajā ēkas stūra daļā atspoguļojas stāteniskā jūgendstila valoda, bet dekoratīvu „jūgendstilīgumu” celtnei piešķir pusapļa formas logi stūrim piegulošo seklo rizalītu otrajā stāvā un riņķa segmenta formas zelmiņi virs tiem.

Līdz Otrajam pasaules karam šajā iestādē plaša publika varēja baudīt gan silta jūras

ūdens, gan skuju ekstrakta un cita veida vannu procedūras. Pēc kara ēkā iekārtoja kūrorta polikliniku, dažādu pārbūvju gaitā vienkāršojot arī fasāžu arhitektūru. Ēka atjaunota deviņdesmito gadu nogalē, likvidējot padomju laika pārveidojumus (arhitekts Aigars Vilnītis). Pēc tam mainījušies īpašnieki, celtne ieguvusi jaunus logus, bet kopumā saglabājies raksturīgais jūgendstila arhitektūras māksliniecis-kais veidols.

¹⁵⁴ Jaunbūvētā Rāceņa kga vannu un dušu iestāde Majoros. *Dzimtenes Vēstnesis*, 1914, 11. (24.) jūnijā (Nr. 131), 5. lpp., un 14. (27.) jūnijā (Nr. 134), 3. lpp. (Paraksts zem atkārtoti publicētas fotogrāfijas).



524

¹⁵³ Emilijas Rācen Peldu iestāde Majoros (Emilija Rācene's Bathing Establishment in Majori) [online]. *Latvijas Nacionālā bibliotēka: Zudusi Latvija (National Library of Latvia: Old drawings, postcards and photographs from the late 19th century to the present day of the objects that have perished in Latvia)* [cited 15.04.2017.]. <http://www.zudusilatvija.lv/objects/object/18483/>

Just around the corner, at Pilsoņu iela 1, there is the building of the former Bathing Establishment owned by Emilija Rācene (**Pictures 523**¹⁵³ and **524**). It was built in 1914.¹⁵⁴ The corner part of the building, which is topped with a tower, bespeaks the manner of Perpendicular Art Nouveau, while semi-circular windows on the first floor of the slightly protruding avant-corps and the circular segment-shaped gables above them give the building a decorative Art Nouveau-ish character.

Until the Second World War, people from all walks of life could enjoy therapeutic baths with

warm seawater and pine needle essence, as well as other baths in this establishment. After the war, an outpatient clinic of the resort was set up in the building and, in the course of various transformations, the façade architecture was simplified. The building was restored at the end of the 1990s, removing the additions and changes of the soviet period (architect Aigars Vilnītis). Then the building changed hands and acquired new windows, however, its overall architectural image has retained features characteristic of Art Nouveau.

¹⁵⁴ Jaunbūvētā Rāceņa kga vannu un dušu iestāde Majoros (The new-built Rācenis' Bathing Establishment in Majori). *Dzimtenes Vēstnesis*, 1914., 11. (24.) jūnijā (Nr. 131), 5. lpp. un 14. (27.) jūnijā (Nr. 134), 3. lpp.